



Schufa IdentCheck

Integration Guide

Version 6.2.1

Stand: 04.10.2016

Inhaltsverzeichnis

- Über Schufa IdentCheck 4**
 - Allgemeines zu Schufa IdentCheck.....4
 - Diagramm zum Prozessablauf.....4
- Paygate-Schnittstelle für Schufa 5**
 - Definitionen5
 - Aufruf der Schnittstelle.....6

Dokumenthistorie

Datum	Name	Änderung
04.10.2016	Peter Posse	Erstversion basierend auf Handbuch 6.10

ÜBER SCHUFA IDENTCHECK

Allgemeines zu Schufa IdentCheck

Bei Kunden beliebt, für Händler riskant: Zahlungsmethoden wie Lastschrift oder Rechnung Kauf sind mit einem hohen Ausfallrisiko verbunden. Computop Paycontrol, eine automatisierte Bonitätsprüfung mit allen gängigen Auskunfteien, kombiniert Flexibilität und Zahlungssicherheit für den Online-Handel.

Mit Paycontrol können Sie unter anderem automatisch Auskünfte von der Schufa einholen, ohne ihr Shop-System individuell an Auskunftei-Schnittstellen anbinden zu müssen.

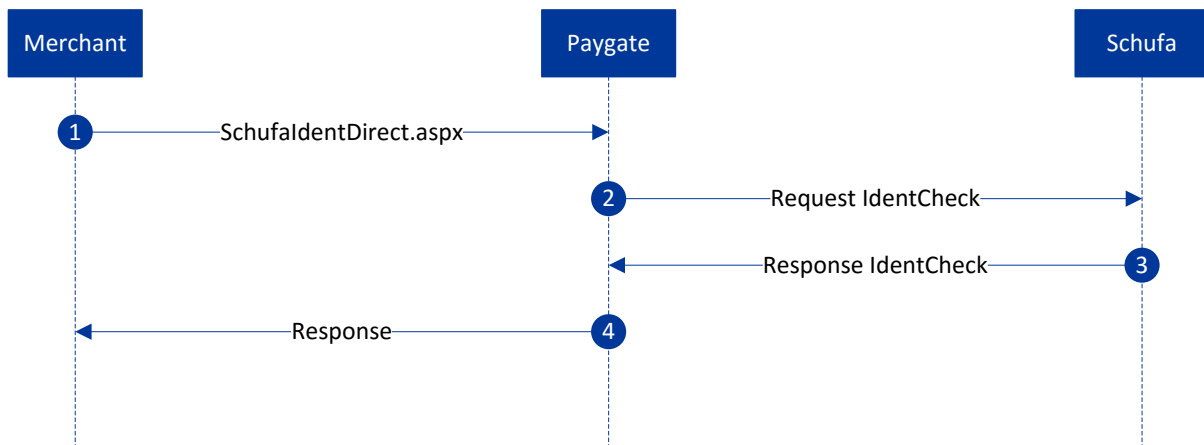
Die Schufa besitzt eine Datenbank mit Informationen über 62 Mio. Bundesbürger, die Sie zum Zweck der Betrugsprävention abfragen dürfen, wenn ein kreditorisches Zahlungsrisiko besteht. Der Schufa IdentCheck erlaubt die Prüfung von Name, Adresse und Geburtsdatum.



Die Bonitäts- und Adresdaten der Schufa enthalten 66 Mio. Personeneinträge und 462 Mio. Informationen, die zum Großteil aus der Kooperation mit Banken entstehen.

Weitere Informationen finden Sie auch auf der Webseite der Schufa (<https://www.schufa.de/de/>).

Diagramm zum Prozessablauf



Prozessablauf für Schufa IdentCheck

PAYGATE-SCHNITTSTELLE FÜR SCHUFA

Definitionen

Datenformate:

Format	Beschreibung
a	alphabetisch
as	alphabetisch mit Sonderzeichen
n	numerisch
an	alphanumerisch
ans	alphanumerisch mit Sonderzeichen
ns	numerisch mit Sonderzeichen
bool	Bool'scher Ausdruck (true oder false)
3	feste Länge mit 3 Stellen/Zeichen
..3	variable Länge mit maximal 3 Stellen/Zeichen
enum	Aufzählung erlaubter Werte
dtm	ISODateTime (JJJJ-MM-TTTh:mm:ss)

Abkürzungen:

Abkürzung	Beschreibung
CND	Bedingung (condition)
M	Pflicht (mandatory)
O	optional
C	bedingt (conditional)

Aufruf der Schnittstelle

Um einen Schufa IdentCheck über eine Server-zu-Server-Verbindung auszuführen, rufen Sie folgende URL auf:

<https://www.computop-paygate.com/SchufaIdentDirect.aspx>

Hinweis: Aus Sicherheitsgründen lehnt das Paygate alle Zahlungsanfragen mit Formatfehlern ab. Bitte übergeben Sie deshalb bei jedem Parameter den korrekten Datentyp.

Die folgende Tabelle beschreibt die verschlüsselten Übergabeparameter:

Parameter	Format	CND	Beschreibung
MerchantID	ans..30	M	HändlerID, die von Computop vergeben wird
TransID	ans..64	M	Transaktionsnummer des Händlers, die eindeutig sein muss
OrderDesc	ans..768	M	Beschreibung der gekauften Waren, Einzelpreise etc. Referenz für Kunde und Händler.
MAC	an64	M	Hash Message Authentication Code (HMAC) mit SHA-256-Algorithmus
FirstName	ans..32	M	Vorname der zu prüfenden Person
Surname	ans..32	M	Nachname der zu prüfenden Person
Birthdate	ans..10	O	Geburtsdatum im Format <DD.MM.YYYY>
AddrStreet	ans..32	M	Straßenname der zu prüfenden Person
AddrZip	n..5	M	Postleitzahl der zu prüfenden Person
AddrCity	ans..32	M	Ort der zu prüfenden Person
MatchFirstname	n..3	O	Prozentzahl. Legt fest, wie hoch die Übereinstimmung des Vornamens sein muss. Bei Unterschreitung wird die Identität nicht bestätigt.
MatchSurname	n..3	O	Prozentzahl. Legt fest, wie hoch die Übereinstimmung des Nachnamens sein muss. Bei Unterschreitung wird die Identität nicht bestätigt.
MatchBirtdate	n..3	O	Prozentzahl. Legt fest, wie hoch die Übereinstimmung des Geburtsdatums sein muss. Bei Unterschreitung wird die Identität nicht bestätigt.
MatchAddrStreet	n..3	O	Prozentzahl. Legt fest, wie hoch die Übereinstimmung der Straße sein muss. Bei Unterschreitung wird die Identität nicht bestätigt.
MatchAddrZip	n..3	O	Prozentzahl. Legt fest, wie hoch die Übereinstimmung der Postleitzahl sein muss. Bei Unterschreitung wird die Identität nicht bestätigt.
MatchAddrCity	n..3	O	Prozentzahl. Legt fest, wie hoch die Übereinstimmung der Stadt sein muss. Bei Unterschreitung wird die Identität nicht bestätigt.
CheckEDD	n1	O	Werte 0 oder 1. Bei 1 wird die übergebene Kontonummer geprüft. Erfordert die Parameter Amount, Currency, AccOwner, AccIBAN, AccBank, AccNumber.
Amount	n..12	C	Wenn CheckEDD=1 oder CheckCC=1: Betrag in der kleinsten Währungseinheit (z.B. EUR Cent). Bitte wenden Sie sich an den Helpdesk, wenn Sie Beträge < 100 (kleinste Währungseinheit) buchen möchten.
Currency	a3	C	Wenn CheckEDD=1 oder CheckCC=1: Währung, drei Zeichen DIN / ISO 4217.
AccNr	n..11	C	Wenn CheckEDD=1: Kontonummer ohne Leerzeichen. Kontonummern sind in Deutschland i.d.R. 10stellig, in Österreich bis zu 11stellig.
AccIBAN	n..8	C	Wenn CheckEDD=1: Bankleitzahl ohne Leerzeichen. Bei österreichischen Lastschriften ist die Bankleitzahl i.d.R. nur 5stellig.
AccBank	ans..20	C	Wenn CheckEDD=1: Bezeichnung der Bank
AccOwner	a..50	C	Wenn CheckEDD=1: Kontoinhaber



CheckCC	n1	O	Werte 0 oder 1. Bei 1 wird die übergebene Kreditkarte geprüft. Erfordert die Parameter CcNr, CcBrand, CcExpiry.
CCNr	n..16	C	Wenn CheckCC=1: Kreditkartennummer oder Pseudo-Kartennummer mind. 12stellig numerisch ohne Leerzeichen.
CCCVC	n..4	OC	Wenn CheckCC=1: Kartenprüfnummer, die letzten drei Ziffern auf dem Unterschriftsfeld der Kreditkarte. Bei AMEX 4 Ziffern.
CCExpiry	n..6	C	Wenn CheckCC=1: Ablaufdatum der Kreditkarte als String (YYYYMM), z.B. 201807
CCBrand	a..22	C	Wenn CheckCC=1: Kartenmarke: AMEX, VISA, MasterCard, DINERS, JCB, CBN, SWITCH, SOLO oder Dankort. Bitte beachten Sie die Schreibweise!
CustmID	ans..32	C	Wenn CheckCC=1: KundenID, die für jeden Kunden eindeutig sein muss. Zur Generierung der Pseudo-Kartennummer.

Parameter für Schufa IdentChecks über Socket-Verbindung

Die folgende Tabelle beschreibt die Ergebnis-Parameter, die das Paygate an Ihr System zurückgibt:

Parameter	Format	CND	Beschreibung
MID	ans..30	M	HändlerID, die von Computop vergeben wird
PayID	an32	M	Vom Paygate vergebene ID für die Transaktion, z.B. zur Referenzierung in Batch-Dateien
XID	an32	M	Vom Paygate vergebene ID für die einzelnen Transaktionen zu einer Anfrage
TransID	ans..64	M	Transaktionsnummer des Händlers
Status	a..50	M	OK oder FAILED
Description	ans..1024	M	Nähere Beschreibung bei Ablehnung der Zahlung. Bitte nutzen Sie nicht den Parameter Description sondern Code für die Auswertung des Transaktionsstatus!
Code	n8	M	Fehlercode gemäß Excel-Datei Paygate Antwort Codes (Teil des Software Clients auf www.computop.de/handbuch)
MAC	an64	M	Hash Message Authentication Code (HMAC) mit SHA-256-Algorithmus
Match	ans..32	M	Kommaseparierte Prozentwerte mit Übereinstimmungen. Beachten Sie die Reihenfolge: Gesamt, Nachname, Vorname, Geschlecht, Geburtsdatum, Straße, Postleitzahl, Ort.
EddStatus	a..30	C	Wenn CheckEDD=1 übergeben wurde: OK oder FAILED.
EddCode	n..8	C	Wenn CheckEDD=1 übergeben wurde: Fehlercode für die Prüfung der Kontoverbindung.
EddDescription	a..1024	C	Wenn CheckEDD=1 übergeben wurde: Beschreibung, wenn die Kontoprüfung fehlgeschlagen ist.
CcStatus	a..30	C	Wenn CheckCC=1 übergeben wurde: OK oder FAILED.
CcCode	n..8	C	Wenn CheckCC=1 übergeben wurde: Fehlercode für die Kreditkartenzahlung.
CcDescription	a..1024	C	Wenn CheckCC=1 übergeben wurde: Nähere Beschreibung, wenn die Zahlung fehlgeschlagen ist.

Ergebnis-Parameter bei Schufa IdentChecks