



CRIF

Integration Guide

Version 6.2.1

Stand: 20.04.2018

Inhaltsverzeichnis

- Über CRIF 4**
 - Allgemeines zu CRIF 4
 - Diagramm zum Prozessablauf..... 4
- Paygate-Schnittstelle für CRIF 5**
 - Definitionen 5
 - Aufruf der Schnittstelle..... 6

Dokumenthistorie

Datum	Name	Änderung
20.04.2018	Peter Posse	Parameter SocialSecurityNumber und DateOfRegistration sowie Erweiterung POL für Polen hinzugefügt
04.10.2016	Peter Posse	Erstversion basierend auf Handbuch 6.10

ÜBER CRIF

Allgemeines zu CRIF

Bei Kunden beliebt, für Händler riskant: Zahlungsmethoden wie Lastschrift oder Rechnungskauf sind mit einem hohen Ausfallrisiko verbunden. Computop Paycontrol, eine automatisierte Bonitätsprüfung mit allen gängigen Auskunfteien, kombiniert Flexibilität und Zahlungssicherheit für den Online-Handel.

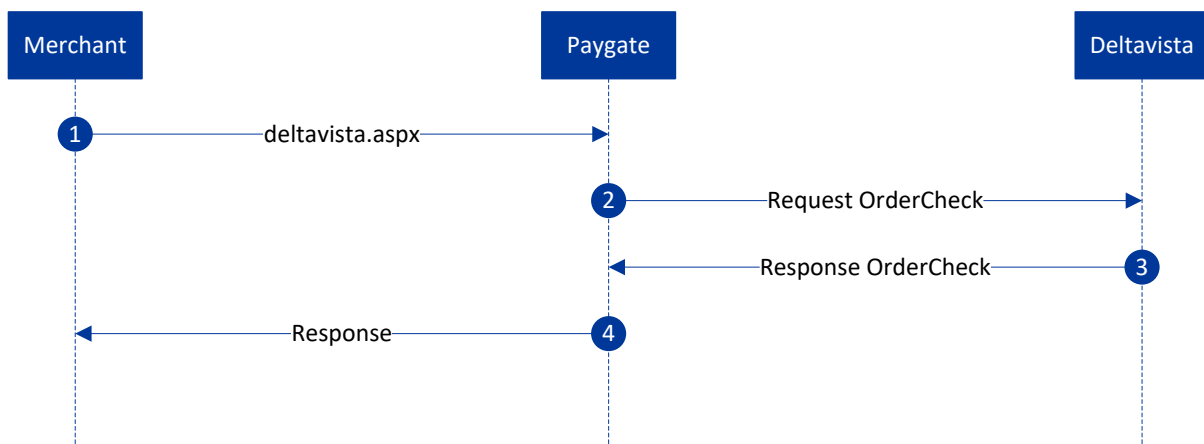
Mit Paycontrol können Sie unter anderem automatisch Auskünfte von CRIF einholen, ohne ihr Shop-System individuell an Auskunftei-Schnittstellen anbinden zu müssen.



CRIF (ehemals Deltavista) bietet Auskünfte über rund 80 Mio. Personen und 6 Mio. Firmen mit 10 Mio. Zahlungserfahrungen, Registern und Umzugsdaten aus Deutschland, Österreich und der Schweiz.

Weitere Informationen finden Sie auch auf der Webseite von CRIF (www.crif.de/).

Diagramm zum Prozessablauf



Prozessablauf für CRIF im Paygate

PAYGATE-SCHNITTSTELLE FÜR CRIF

Definitionen

Datenformate:

Format	Beschreibung
a	alphabetisch
as	alphabetisch mit Sonderzeichen
n	numerisch
an	alphanumerisch
ans	alphanumerisch mit Sonderzeichen
ns	numerisch mit Sonderzeichen
bool	Bool'scher Ausdruck (true oder false)
3	feste Länge mit 3 Stellen/Zeichen
..3	variable Länge mit maximal 3 Stellen/Zeichen
enum	Aufzählung erlaubter Werte
dtm	ISODateTime (JJJJ-MM-TTTh:mm:ss)

Abkürzungen:

Abkürzung	Beschreibung
CND	Bedingung (condition)
M	Pflicht (mandatory)
O	optional
C	bedingt (conditional)

Hinweis: Bitte beachten Sie, dass die Bezeichnungen der Parameter in Groß- oder Kleinbuchstaben zurückgegeben werden können.

Aufruf der Schnittstelle

Um einen CRIF OrderCheck über eine Server-zu-Server-Verbindung auszuführen, rufen Sie folgende URL auf:

<https://www.computop-paygate.com/deltavista.aspx>

Hinweis: Aus Sicherheitsgründen lehnt das Paygate alle Zahlungsanfragen mit Formatfehlern ab. Bitte übergeben Sie deshalb bei jedem Parameter den korrekten Datentyp.

Die folgende Tabelle beschreibt die verschlüsselten Übergabeparameter:

Parameter	Format	CND	Beschreibung
MerchantID	ans..30	M	HändlerID, die von Computop vergeben wird
TransID	ans..64	M	Transaktionsnummer des Händlers, die eindeutig sein muss
RefNr	ans..30	O	Eindeutige Referenznummer
OrderDesc	ans..768	M	Beschreibung der Waren, Einzelpreise usw., Verwendungszweck auf dem Kontoauszug
Amount	n..12	M	Betrag in der kleinsten Währungseinheit (z.B. EUR Cent). Bitte wenden Sie sich an den Helpdesk, wenn Sie Beträge < 100 (kleinste Währungseinheit) buchen möchten.
Currency	a3	M	Währung, drei Zeichen DIN / ISO 4217. Nur EUR und USD zulässig.
MAC	an64	M	Hash Message Authentication Code (HMAC) mit SHA-256-Algorithmus
ProductName	a..24	M	Prüfmethode: <QuickCheckConsumer>, <CreditCheckConsumer>, <QuickCheckBusiness>, <CreditCheckBusiness>, <IdentCheckConsumer>
ProductCountry	a3	O	Ländercode dreistellig gemäß ISO 3166. Nur AUT, DEU, CHE, NLD, POL zulässig.
Language	a3	O	Ländercode für übersetzbare Werte in der Antwort, dreistellig gemäß ISO 3166. Nur AUT, DEU, CHE zulässig.
CustomerID	ans..30	M	Kundennummer/Kundenreferenz
LegalForm	a..10	O	Rechtsform der gesuchten Person/Firma: PERSON, COMPANY, UNKNOWN
FirstName	ans..30	O	Vorname
LastName	ans..30	M	Firmenname oder Nachname
MaidenName	ans..30	O	Mädchenname
Gender	a1	O	Geschlecht: <m> männlich, <w> weiblich
DateOfBirth	dtm8	O	Geburtsdatum im Format <YYYYMMDD>
AddrStreet	ans..50	M	Straßenname
AddrStreetNr	ans..15	O	Hausnummer
AddrAddition	ans..60	O	Adresszusatz
AddrCity	ans..40	O	Ort
AddrZip	n..10	M	Postleitzahl
AddrCountryCode	a3	O	Ländercode dreistellig gemäß ISO 3166. Nur AUT, DEU, CHE, NLD, POL zulässig.
sdLegalForm	a..10	O	Rechtsform der gesuchten Person/Firma: PERSON, COMPANY, UNKNOWN
sdLastName	ans..30	O	Firmenname oder Nachname

sdFirstName	ans..30	O	Vorname
sdMaidenName	ans..30	O	Mädchenname
sdGender	a1	O	Geschlecht: <m> männlich, <w> weiblich
sdDateOfBirth	dtm8	O	Geburtsdatum im Format <YYYYMMDD>
sdStreet	ans..50	O	Straßenname
sdStreetNr	ans..15	O	Hausnummer
sdAddressAddition	ans..60	O	Adresszusatz
sdCity	ans..40	O	Ort
sdZip	n..10	O	Postleitzahl
sdCountryCode	a3	O	Ländercode dreistellig gemäß ISO 3166. Nur AUT, DEU, CHE, NLD, POL zulässig.
Email	ans..100	O	E-Mail-Adresse des Kunden
Phone	ans..30	O	Telefonnummer des Kunden
Channel	ans..64	O	Verkaufskanal
IPAddr	ans..15	O	IP-Adresse
CustomerCardNr	ans..32	O	Kundenkartennummer
SocialSecurityNumber	an..20	C	Nationale Identifikationsnummer. Wird seit 1979 in Polen genutzt. Pflicht, wenn ProductCountry = POL und LegalForm = PERSON
DateOfRegistration	dtm8	C	Autorisierungsdatum im Format <YYYYMMDD>, wenn ProductCountry = POL and LegalForm = PERSON
ArticleList	ans..1024	O	Artikelliste mit Beschreibung der Waren und Preise: <Preis>;<Anzahl>;<PreisGesamt>;<Nummer>;<Gruppe>; <Name>;<Mandant> Preis (n..12), in kleinster Währungseinheit Anzahl (n..8) PreisGesamt (n..12), in kleinster Währungseinheit Nummer (ans..50) Gruppe (ans..100) Name (ans.. 100) Mandant (ans.. 50) <;> trennt die Felder eines Artikeldatensatzes <+> trennt die Artikeldatensätze Jeder Artikel wird als kompletter Artikeldatensatz übergeben: Preis;Anzahl;PreisGesamt;Nummer;Gruppe;Name;Mandant+ Preis;Anzahl...

Parameter für CRIF OrderCheck

Die folgende Tabelle beschreibt die Ergebnis-Parameter, die das Paygate an Ihr System zurückgibt:

Parameter	Format	CND	Beschreibung
MID	ans..30	M	HändlerID, die von Computop vergeben wird
PayID	an32	M	Vom Paygate vergebene ID für die Zahlung, z.B. zur Referenzierung in Batch-Dateien
XID	an32	M	Vom Paygate vergebene ID für alle einzelnen Transaktionen, die für eine Zahlung durchgeführt werden
TransID	ans..64	M	Transaktionsnummer des Händlers
RefNr	ans..30	O	Referenznummer des Händlers
Status	a..50	M	OK oder FAILED
Description	ans..1024	M	Nähere Beschreibung bei Ablehnung der Zahlung. Bitte nutzen Sie nicht den Parameter Description sondern Code für die Auswertung des Transaktionsstatus!

Code	n8	M	Fehlercode gemäß Excel-Datei Paygate Antwort Codes (Teil des Software Clients auf www.computop.de/handbuch)
MAC	an64	M	Hash Message Authentication Code (HMAC) mit SHA-256-Algorithmus
Result	a..10	M	Handlungsempfehlung (Ampel): GREEN, YELLOW, RED, NO RESULT
PartialResults	a..2000	M	Einzelne detailliertere Teilprüfungen (wie z.B. Score) mit Ampelergebnis und Wert in XML aufgelistet, die auf Basis einer Bewertungsmatrix bei CRIF das Gesamtergebnis (Result) zurückliefern. Bei Computop konfigurierbar.
Limit	n..12	O	Max. Kreditlimit
LimitCurrency	a3	O	Währung des Limits, drei Zeichen DIN / ISO 4217
AddrStreet	ans..50	O	Straßenname
AddrStreetNr	ans..15	O	Hausnummer
AddrCity	ans..40	O	Ort
AddrZip	n..10	O	Postleitzahl
AddrCountryCode	a3	O	Ländercode dreistellig gemäß ISO 3166
FirstName	ans..30	O	Vorname
LastName	ans..30	O	Firmenname oder Nachname
MaidenName	ans..30	O	Mädchenname
Gender	a1	O	Geschlecht: <m> männlich, <w> weiblich
DateOfBirth	dtm8	O	Geburtsdatum im Format <YYYYMMDD>
ArchiveID	n..64	M	Eindeutige ID für zugehörigen Report, zur Recherche oder für Sachbearbeitungszwecke
UnitID	n..64	O	CRIF-ID der beauskunfteten Person
Instruction	a..2000	O	Zahlungsartensteuerung als XML, bei Computop konfigurierbar. <instruction> <type>PAYMENT_METHOD</type> <name>CASH_ON_DELIVERY</name>... Werte für <name>: - „INVOICE“ (für Rechnung) - „BANK_DEBIT“ (für Lastschrift) - „PAYPAL“ (für PayPal) - „CREDIT_CARD“ (Kreditkarte ohne 3D Secure) - „CREDIT_CARD_3DS“ (für Kreditkarte mit 3D Secure) - „DIRECT_DEBIT“ (SOFORT-Überweisung) - „CASH_ON_DELIVERY“ (Nachnahme) - „PREPAYMENT“ (Vorkasse)

Ergebnis-Parameter bei CRIF OrderCheck